

A Strong Brand for the North



Welcome!

Bad Schandau, 28th of April 2011

- **Rural areas – not only in Schleswig-Holstein – are facing tremendous tasks in questions of sustainable development.**
- **Basic services are deteriorating in many small municipalities.**
- **The quality of life suffers, non-mobile people orientate themselves into new directions.**
- **The communities of many villages have to be reanimated as an economic and social connecting link.**
- **The Land Schleswig-Holstein has met the challenge and reacted early to the situation – with the project "MarktTreff", starting more than ten years ago.**

The New Way of Providing Basic Services in Rural Areas





“Country-wide, we are leading with the model MarktTreff. Groceries, various services, a meeting point – all these are combined under one roof, making the idea so strong.”

Dr. Juliane Rumpf

**Minister for Agriculture, the Environment and Rural Areas
of the Land Schleswig-Holstein**

A Strong Brand for the North

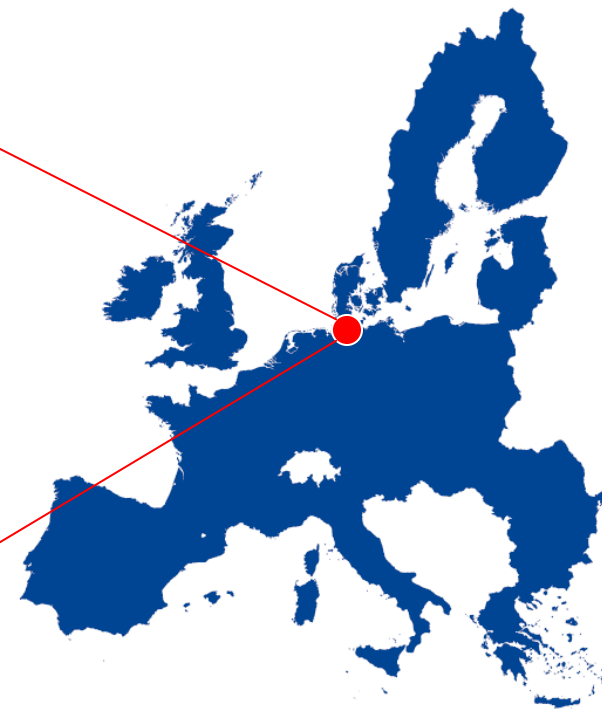
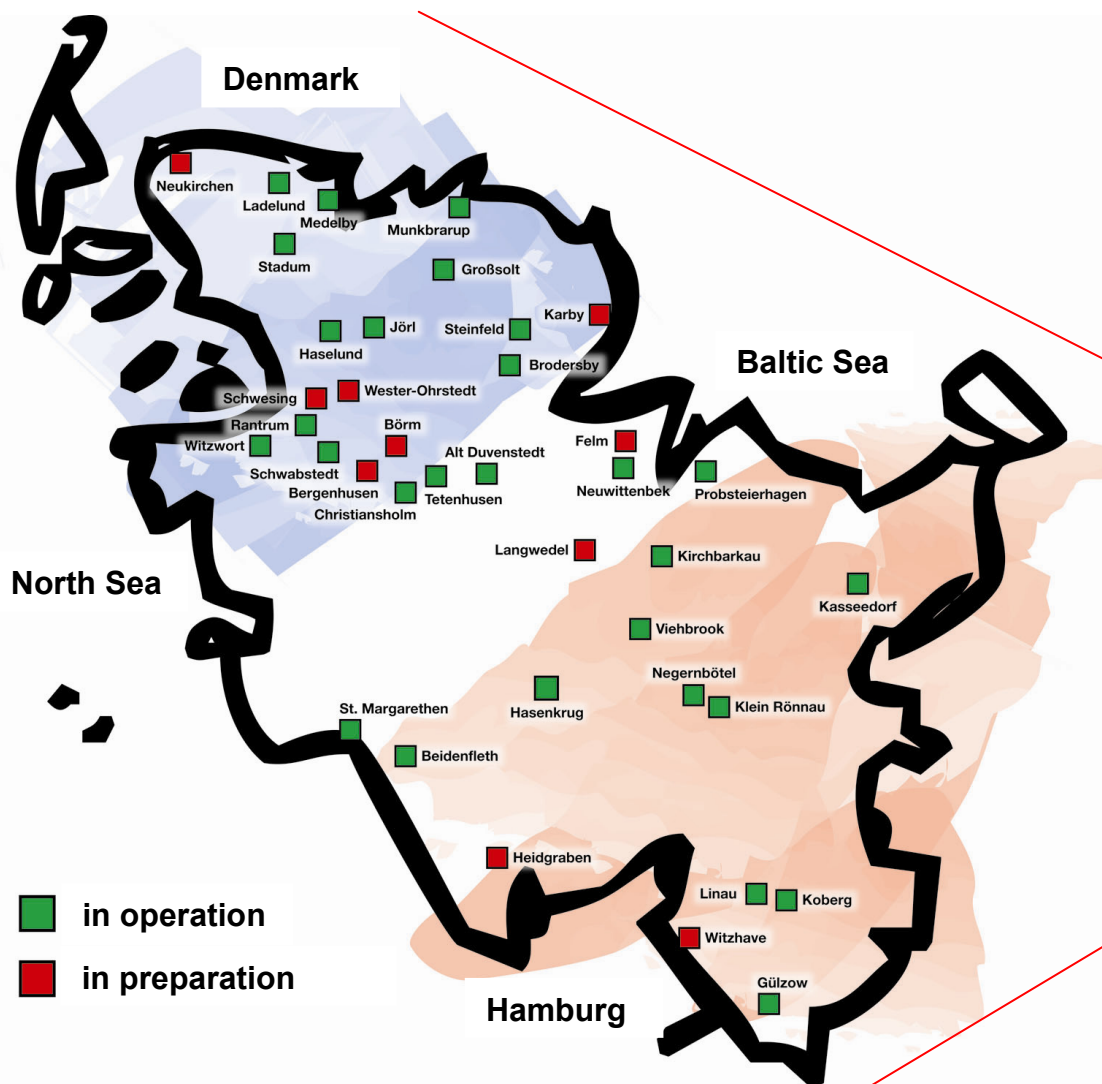
Hier investiert Europa in die ländlichen Gebiete



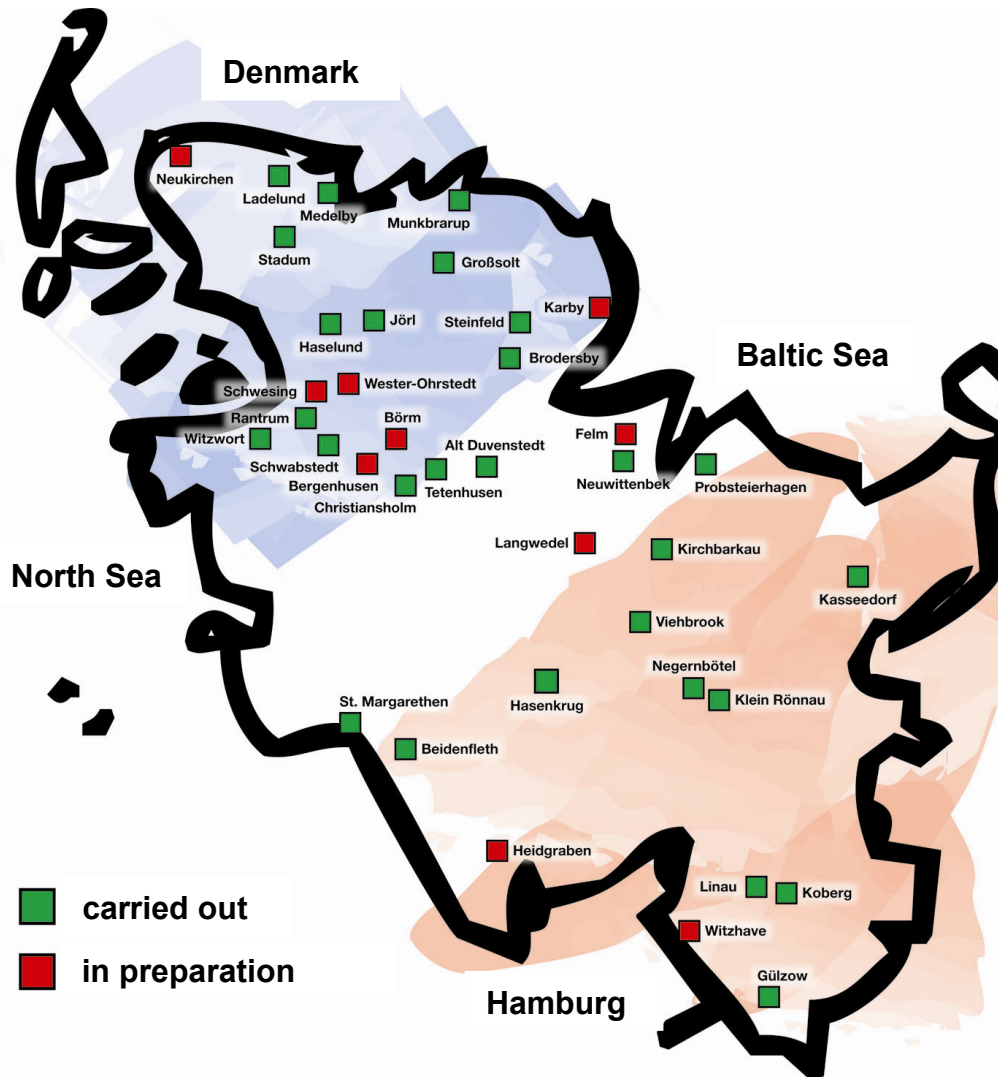
ZUKUNFTSprogramm

Ländlicher Raum

Investition in Ihre Zukunft



The Status Quo



**Already
28 locations**

**10 locations
in preparation**

**Great variety of
responsibilities / offers**

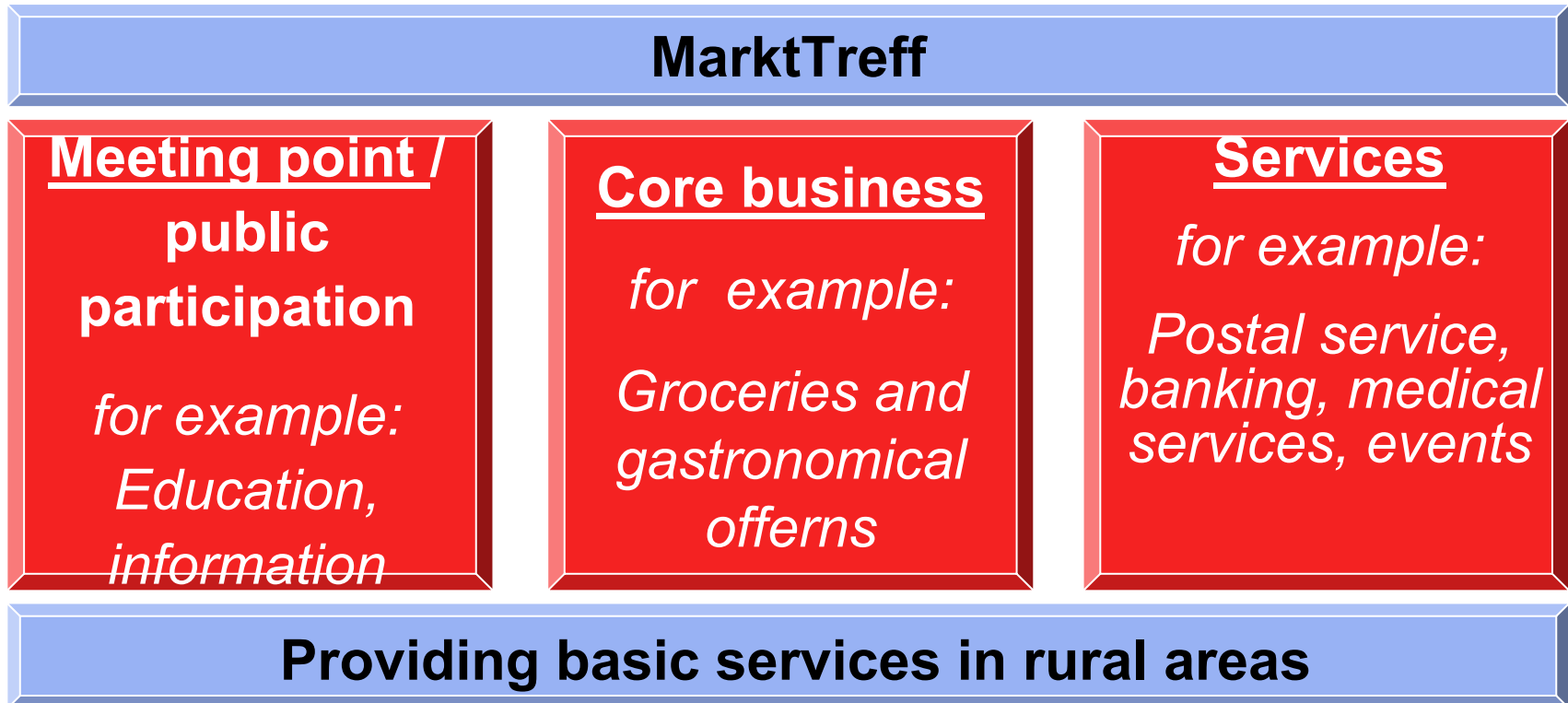
**Aim:
35 / 50 MarktTreffs**

**The living market place for products, services,
information, ideas, and initiatives**



Bei uns ist alles drin.

It's the place where it all comes together. / You can expect everything from us.



A strong engagement and dedication of citizens to their MarktTreff are the foundation for successful centres.

Requirements for a grant:

- Municipality with less than 2,500 inhabitants
- No endangering of existing shops and public utility suppliers by the new MarktTreff (competition check-up)
- Municipality must be suitable for a MarktTreff (basic location check-up).
- Sizes for grocery core business: less than 50 sqm, 50 to 100 sqm, 100 to 300 sqm, more than 300 sqm (up to 800 sqm; last case without a grant)

Land Schleswig-Holstein

considers providing basic services in rural areas as a major objective.

Municipality

responsible for the project; recipient of the grant; comes up with co-financing (50%) for 12 years; responsible for sustaining the basis and conditions for the grant

LAG

can give a grant up to 50% of the costs of development (location check-up, project management, architect); can enter the MarktTreff project into the state-wide competition

Operator

is running the core business.



Private investor(s)

different possibilities of involvement, have to be checked case by case

Association(s) – Citizens

take care of the meeting point, support the operator.

State-wide Partners



Landesregierung
Schleswig-Holstein



Landesverband
der Volkshochschulen
Schleswig Holsteins e.V



**bauern
blatt**



Examples for Different MarktTreffs

Gülzow (South S-H)



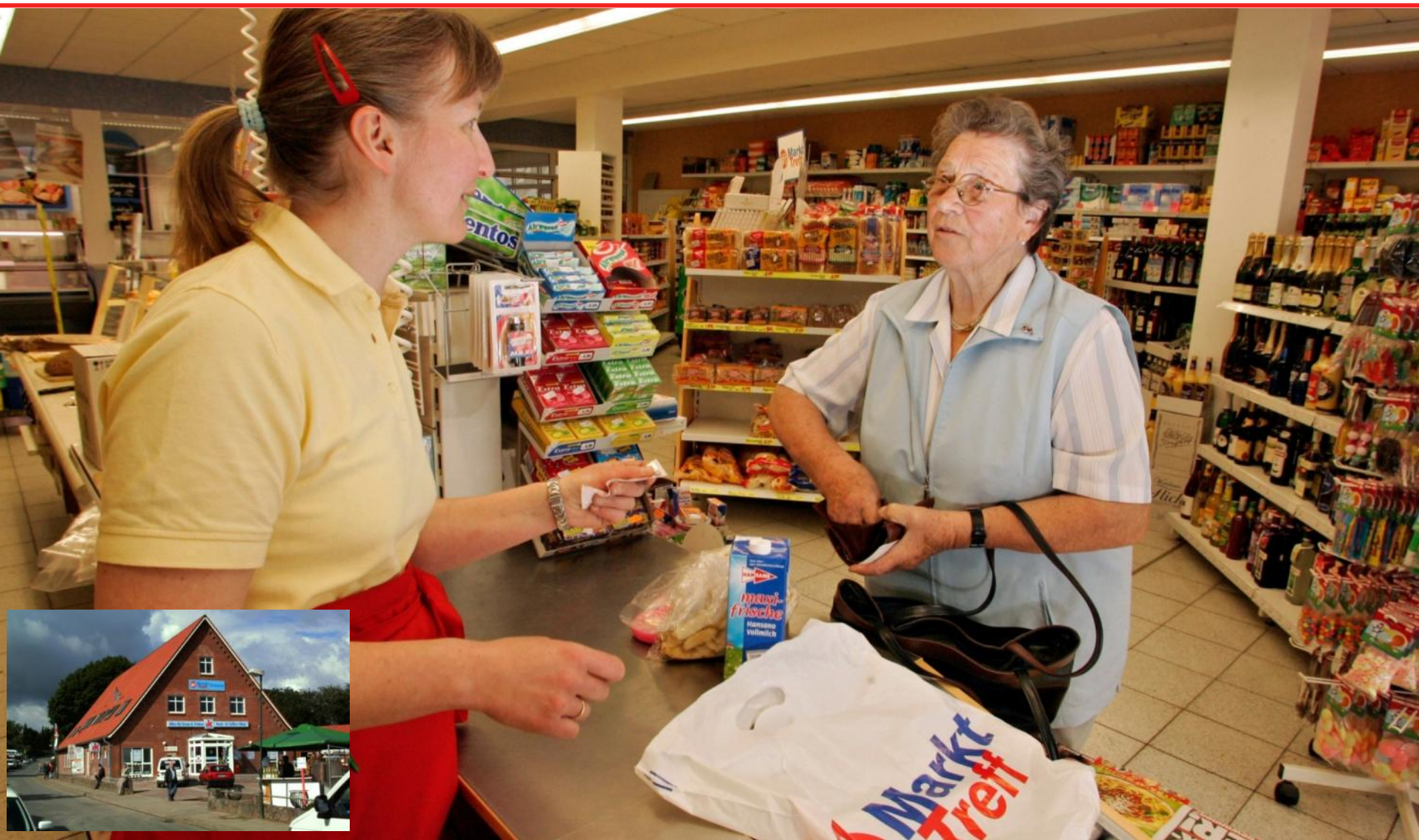
Neuwittenbek (East S-H)

Beidenfleth (West S-H)

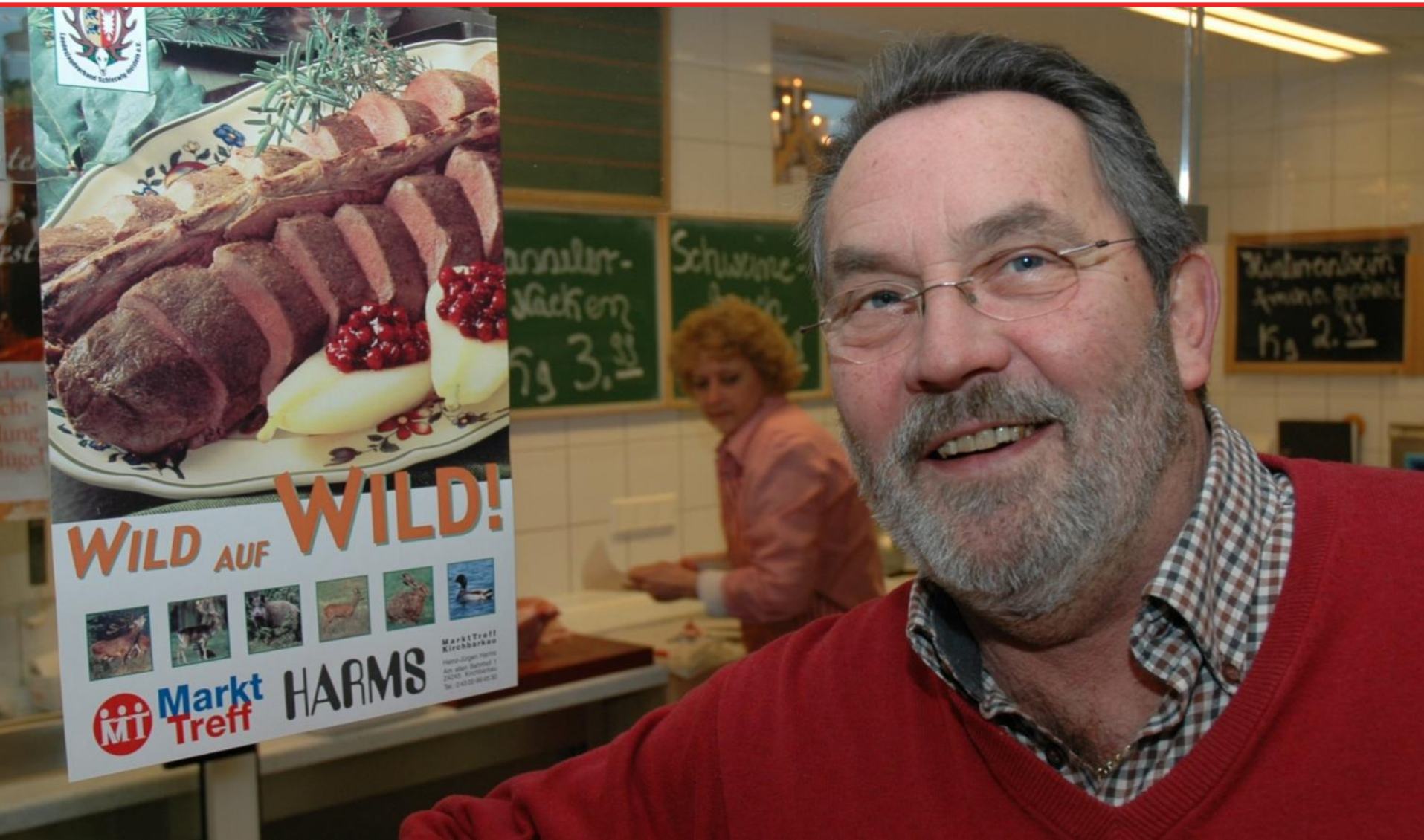


Ladelund (North S-H)

Shopping and Meeting Point



Regional Products









MarktTreff Witzwort: Founded in 2003



MarktTreff Witzwort: Meeting and Shopping Point



MarktTreff Witzwort: Meeting and Shopping Point



A Strong Brand for the North



A Strong Brand for the North



**Thank you very much
for your attention!**

Initiator und Steering of Project

Ministry for Agriculture, the Environment and Rural Areas of the Land Schleswig-Holstein

Abt. 2: Landwirtschaft, Fischerei und ländliche Räume

Referat 21: Ländliche Entwicklung

Mercatorstraße 5, Haus C

D-24106 Kiel, Germany

Contact person Christina Pfeiffer

Telephone +49-431-988-5078

Telefax +49-431-988-5073

E-mail Christina.Pfeiffer@mlur.landsh.de

Project Management

ews group gmbh

LindenArcaden, Konrad-Adenauer-Straße 6

D-23558 Lübeck, Germany

Contact person Ingwer Seelhoff

Telephone +49-451-4805520

Telefax +49-451-4805555

E-mail seelhoff@ews-group.de

Regionaldezernate des Landesamtes für Landwirtschaft, Umwelt und ländliche Räume (LLUR)

Regionaldezernat LLUR Flensburg (responsible for AktivRegionen Nordfriesland Nord, Uthlande und Südliches Nordfriesland),
Norbert Limberg, Telephone +49-461-804-300
E-mail Norbert.Limberg@llur.landsh.de

Regionaldezernat LLUR Flensburg (responsible for AktivRegionen Eider-Treene-Sorge, Mitte des Nordens, Schlei-Ostsee, Hügelland am Ostseestrand und Eider- und Kanalregion Rendsburg),
Jan-Nils Klindt, Telephone +49-461-804-274
E-mail Jan-Nils.Klindt@llur.landsh.de

Regionaldezernat LLUR Kiel (responsible for AktivRegionen Mittelholstein, Holsteins Herz, Ostseeküste, Schwentine-Holsteinische Schweiz und Wagrien-Fehmarn),
Jürgen Wolff, Telephone +49-4347-704-636
E-mail Juergen.Wolff@llur.landsh.de

Regionaldezernat LLUR Lübeck (responsible for AktivRegionen Innere Lübecker Bucht, Herzogtum Lauenburg Nord, Sachsenwald-Elbe und Alsterland),
Axel Strunk, Telephone +49-451-885-220
E-mail Axel.Strunk@llur.landsh.de

Regionaldezernat LLUR Itzehoe (responsible for Regionen Dithmarschen, Steinburg, Holsteiner Auenland und Pinneberger Marsch & Geest),
Verena Boehnke, Telephone +49-4821-66-2200
E-mail Verena.Boehnke@llur.landsh.de

Internet: www.markttreff-sh.de

Making the Right Choice of Elements

- **Grocery retailing**

Size of shop?

- „S“ less than 50 sqm, small volume of sales
- „M“ 50-100 sqm, up to 200,000 Euro
- „L“ up to 300 sqm, up to 750,000 Euro
- „XL“ more than 300 (up to 800) sqm,
more than 750,000 Euro

- **Services**

Which services are offered?

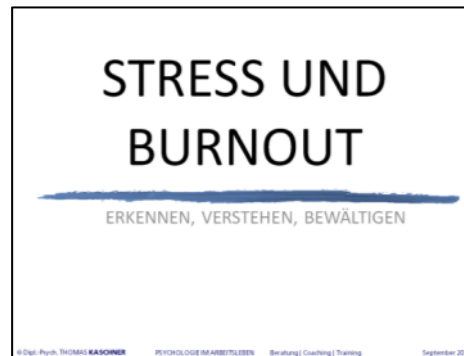
- **Meeting point**

- Where is the point of communication?
- What kind of social and cultural offers are made?



Regular Exchange of Experiences

Meeting of
the MarktTreff
operators in
Jörl





Possible Elements of Core Business



Core business

**Groceries
Non-food products
Direct Marketing**

**Gastronomical
and other offers**

Possible Elements of the Service Sector



Services

Postal services

Banking

Insurance

Lotto / Toto

Medical services

Services for tourists

**Points of acceptance / collection
(photos / cleaning / shoe-repair ...)**

Dispatch services

Municipal administration

Consulting / social support

Internet / online services

Public utilities (electricity, etc.)

Events

Possible Elements of Citizen's Engagement and Communication



Meeting point

**Public
participation**

To meet, to talk

**Continuation
of education**

Information

Engagement of citizens



The New Way of Providing Basic Services in Rural Areas



Regular Exchange of Experiences

Meeting of MarktTreff municipalities







[Home](#)
[Konzept](#)
[Standorte](#)
[Aktuelles](#)
[Arbeitshilfen](#)
[Kontakt](#)
[Partner](#)
[Impressum](#)
[Intern](#)



MarktTreffs sichern Grundversorgung und verbessern die Lebensqualität in den ländlichen Räumen. Überzeugen Sie sich selbst!

Hier finden Sie alle wichtigen Informationen rund um das MarktTreff-Projekt.

Suche



Ministerium für Landwirtschaft, Umwelt und ländliche Räume des Landes Schleswig-Holstein

Das Ministerium für Landwirtschaft, Umwelt und ländliche Räume des Landes Schleswig-Holstein hat dieses Projekt

Ihr lebendiger Marktplatz für Produkte, Leistungen, Informationen, Ideen und Initiativen.

Auf dem Land leben in Schleswig-Holstein – mit MarktTreffs noch attraktiver.

MarktTreffs sichern Grundversorgung, fördern die dörfliche Gemeinschaft und schaffen Arbeitsplätze – alles unter einem Dach. Hier wird eingekauft. Hier treffen sich Menschen. Hier entsteht Bürgerengagement. Gemeinsam mit Akteuren aus den Regionen, aus Wirtschaft, Verbänden und Gesellschaft hat die Landesregierung Schleswig-Holstein das MarktTreff-Konzept entwickelt. Auf diesen Internetseiten finden Sie alles Wissenswerte rund um das Konzept und die einzelnen [Standorte](#).

→ Aktuell:

[Ostern naht – die MarktTreffs blühen auf](#)

K i e I MT 11.04.2011 - Erleben Sie die schönste Jahreszeit in den MarktTreffs: mit vielen Frühlingsangeboten, regionalen Köstlichkeiten und bunten Aktionen zum Osterfest. Österliche Vielfalt bietet Maret Bruhn im MarktTreff Neuwittenbek (Kreis Rendsburg-Eckernförde): ... [mehr...](#)

→ Aktuell:

[In Ranrum eröffnet MarktTreff Nummer 28](#)

Ranrum MT 04.04.2011 – Die MarktTreff-Familie wächst weiter: Der 28. MarktTreff in Schleswig-Holstein wird offiziell am 12. Mai in Ranrum (Kreis Nordfriesland) seine Türen öffnen. Hermann-Josef Thoben, Referatsleiter im Ministerium

MarktTreff

Starke Partner

Im Projekt MarktTreff engagieren sich landesweit zahlreiche Partner aus Verbänden, Vereinen, Institutionen und Wirtschaft.





















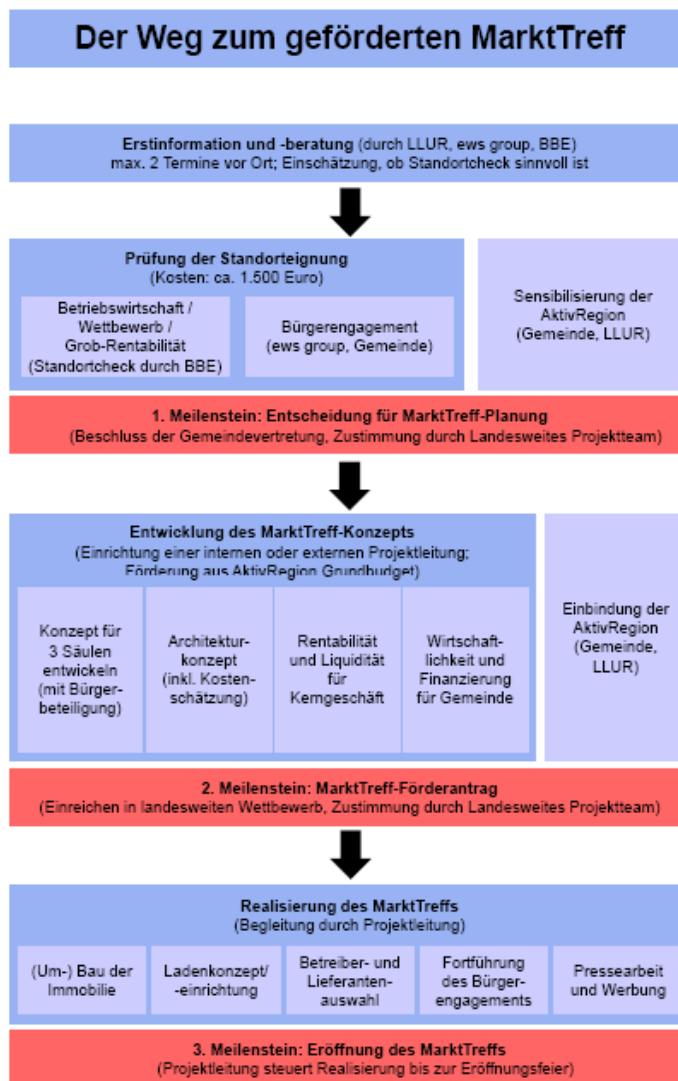




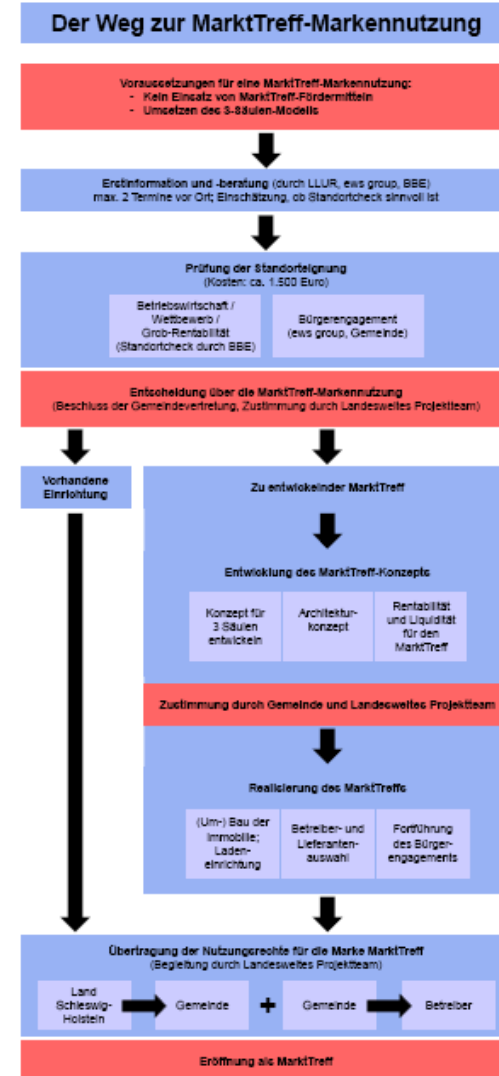



The Roads to MarktTreff

Road no. 1: with a grant



Road no. 2: without a grant, but a transfer of right to use the brand MarktTreff



Transfer of Right to Use the Brand

MUSTER MARKENÜBERTRAGUNG LAND – GEMEINDE

www.markttreff-sh.de



Markenübertragung

Präambel

Das Land Schleswig-Holstein hat zur Stärkung der ländlichen Räume das Konzept MarktTreff entwickelt. Es basiert im Wesentlichen auf den drei Angebotskomponenten „Einzelhandel / Gastronomie, Dienstleistung und Treffpunkt“ und deren umfassender Ausgestaltung. Das Land Schleswig-Holstein überträgt nach erfolgreichem Standort-Grundcheck mit diesem Vertrag der Gemeinde (...) das Nutzungsrecht am MarktTreff-Konzept (siehe Anlage B). Die Gemeinde (...) erteilt damit bereitzustellen dieses Nutzungsrecht an den Betreiber eines MarktTreffs in ihrer Gemeinde weiterzugeben. In einem Markenvertrag zwischen Gemeinde (...) und Betreiber sind Rechte und Pflichten beider Vertragsparteien zu regeln (siehe Anlage A).

Die beiden Parteien vereinbaren Folgendes:

Zwischen

dem Land Schleswig-Holstein,

vertreten durch (...),
– im Folgenden „Land“ genannt –,

und

der Gemeinde (...),

vertreten durch den/die BürgermeisterIn
– im Folgenden „Gemeinde“ genannt –,

wird die nachfolgende Markenübertragung vereinbart.

§ 1 Marken-Lizenz

Das Land überlässt hiermit der Gemeinde das Nutzungsrecht am MarktTreff-Konzept. Damit ist die Gemeinde berechtigt, dem (zukünftigen) Betreiber eines MarktTreffs in ihrer Gemeinde das persönliche, nicht übertragbare Recht einzuräumen, im Rahmen der Bestimmungen des zu schließenden Markenvertrages (siehe Anlage A) unter dem Namen „MarktTreff“ in der Gemeinde ein Ladengeschäft / Dienstleistungszentrum (im Einzelfall näher zu konkretisieren) zu betreiben.

§ 2 Pflichten der Gemeinde

(1) Die Gemeinde verpflichtet sich, während der Dauer des vorliegenden Vertrages dafür zu sorgen, dass die Rechte und Pflichten des zu schließenden Markenvertrages zwischen Gemeinde und Betreiber eingehalten beziehungsweise erfüllt werden.

(2) Die Gemeinde sollte an MarktTreff-Informationen und -Veranstaltungen teilnehmen. Damit soll sichergestellt werden, dass die Gemeinde auf einem aktuellen Wissens- und Informationsstand ist und stets in die Weiterentwicklung des Systems MarktTreff integriert ist.

1



MUSTER MARKENVERTRAG GEMEINDE – BETREIBER

www.markttreff-sh.de



Markenvertrag

Präambel

Das Land Schleswig-Holstein hat zur Stärkung der ländlichen Räume das Konzept MarktTreff entwickelt. Es basiert im Wesentlichen auf den drei Angebotskomponenten „Einzelhandel / Gastronomie, Dienstleistung und Treffpunkt“ und deren umfassender Ausgestaltung. Das Land Schleswig-Holstein hat der Gemeinde (...) das Nutzungsrecht am MarktTreff-Konzept überlassen (siehe Anlage A).

Die Gemeinde (...) darf dieses Nutzungsrecht nach erfolgreichem Standort-Grundcheck an den Betreiber des MarktTreffs (...) weitergeben. Dem Betreiber obliegt zwar in erster Linie die Führung des Kerngeschäftes (Ladengeschäft [Einzelhandel / Gastronomie]), das Gesamtsystem der Marke MarktTreff kann jedoch nur seine Attraktivität entwickeln, wenn der Betreiber positiv auf oben beschriebene Angebotskomponenten eingeht (siehe MarktTreff-Handbuch / Anlage B).

Dies vorausgesetzt, vereinbaren die Parteien Folgendes:

Zwischen

der Gemeinde (...),

vertreten durch den/die BürgermeisterIn
– im Folgenden „Markengeber“ genannt –,

und

(...),

– im Folgenden „Markennutzer“ genannt –,

wird der nachfolgende Markenvertrag geschlossen.

§ 1 Marken-Lizenz

(1) Der Markengeber räumt hiermit dem Markennutzer das persönliche, nicht übertragbare Recht ein, im Rahmen der Bestimmungen des vorliegenden Vertrages unter dem Namen „MarktTreff“ in der Gemeinde (...) an der (Straße) ein Ladengeschäft / Dienstleistungszentrum (...) (im Einzelfall näher zu konkretisieren) zu betreiben.

(2) Der Markennutzer ist verpflichtet, die Marke und das Logo „MarktTreff“ gemäß MarktTreff-Handbuch und -Shopkonzept (Anlagen B und C) außerhalb wie innerhalb des Ladengeschäftes / Dienstleistungszentrums (...) und in der Werbung zu nutzen sowie die im Handbuch festgehaltenen Informationen zum MarktTreff-Konzept zu verwenden.

§ 2 Pflichten des Markennutzers

(1) Geschäftsführung
Der Markennutzer verpflichtet sich, während der Dauer des vorliegenden Vertrages in eigenem Namen und auf eigene Rechnung ein MarktTreff-Geschäft in der Gemeinde (...) zu errichten, zu betreiben und zu unterhalten.

1